

'RIJKE HUIZEN BEZIELD GEBOUWD



De open voorgevel met
ingebouwd terras te
Lichtenvoorde.

*Het huis in Lichtenvoorde springt er net zo uit als dat in Zeist.
Erik Wamelink geeft zijn 'gebouwen' een ziel.
De bewoners zijn er gelukkig mee.*



'WE WILDEN IETS WAT PERSOONLIJK VOOR ONS WAS ONTWORPEN. EEN RUIME WOONKAMER EN OOK EEN ATELIER.'

Horizontale lijnen van woon- en slaapverdieping, onderbroken door verticale vormen van atelier en trappenhuis. „Simpel om te zien”, zegt Wamelink, „maar er zit veel in.” Ronde terrassen verzachten en accentueren de hoeken. In ingebouwde vorm verlenen ze de voor- en achtergevel openheid. Essentieel in de grijs-witte compositie zijn de verschillende raamvormen, doordacht in de muren geplaatst. Het huis - ook dat in Zeist - ziet er duurder uit dan het is. De materialen zijn goed, maar niet kostbaar. De betonstenen (20 X 30 cm) zijn makkelijk verwerkbaar. Platte daken kosten minder dan andere kapvormen. De firma Assink uit Eibergen realiseerde het ontwerp (400 m³) voor f 148 000, waaruit blijkt dat een op maat gemaakt huis niet duurder hoeft te zijn dan de doorsnee eengezinswoning.

EEN GANG ALS IN EEN KLOOSTER

Peter Roemaat kreeg van het transportbedrijf waarvoor hij werkt een stuk grond voor een huis aangeboden. „We dachten meteen aan Erik Wamelink als architect”, zegt hij. Irene Beerten preciseert deze keus: „We wilden iets wat voor ons persoonlijk was ontworpen.” Op het verlanglijstje stonden een ruime woonkamer, een niet te grote keuken en hal, kleine slaapkamers en een atelier voor Irene, die grafische vormgeving studeert. Wamelink nam hen mee naar het huis in Zeist. Irene: „Ik was meteen weg van de gang die me deed denken aan een klooster.” Nu hebben ze zelf zo'n gang, waaraan drie slaapkamers liggen. „Heel mooi, net als in een hotel.” Behalve met de wensen van zijn opdrachtgevers had de architect rekening te houden met het budget dat tot anderhalve ton liep en de op hetzelfde terrein staande bedrijfsruimte. Vanwege het laatste aspect kreeg de achtergevel van het huis een vrijwel gesloten vorm. De openingen bestaan uit een lang, smal raam van het trappenhuis, een ingebouwd terras naast de bijkeuken en vierkante raampjes, waarvan de bovenste via de zijkant doorlopen tot in de voorgevel. Aan de voorzijde is het huis een en al openheid. Glazen deuren en grote ramen met uitzicht op de weg. De atelierramen in de noordelijke gevel - „een grapje”, zegt Wamelink - zijn geïnspireerd op het werk van de schilder/architect Theo van Doesburg. De woning in Lichtenvoorde lijkt aan de buitenkant royaal. Toch bedraagt de breedte in het midden slechts 4.40 meter. Zwaardere uiteinden suggereren meer volume. De keuken en bijkeuken aan de zuidkant zijn samen 6.70 meter breed, de oppervlakte van de ateliertoren is 5 X 15 X 2.81 meter. Achter de voordeur bevindt zich het trappenhuis van 3.40 X 3.99 meter.

Een witte, vierkante kolom, waarin beneden een toilet, deelt hier de ruimte in. Links van de ingang ligt de acht meter lange woonkamer in open verbinding met de keuken van drie bij drie. Een verdieping hoger sluit de trap aan op de „klooster”-gang met de drie slaapkamers, het atelier en de badruimte. De ateliertoren heeft een entresol die in verbinding staat met het terras op het platte dak. Beneden is een deur naar het balkon, waarop ook de slaapkamers uitkomen.

Binnen heerst een lichte, iets naar de zakelijke kant neigende sfeer. Irene Beerten zegt: „Ik wilde vooral veel licht, omdat ik het vreselijk vind bij slecht weer overdag met de lamp aan te moeten zitten.” Het fijne schuurwerk van de wanden doet het goed bij de wit geschilderde delen. Aan de toepassing van meer primaire kleuren hebben de bewoners wel even gedacht, maar „met wit kun je nog alle kanten uit”. De vrijwel gesloten wand in de woonkamer voldoet uitstekend: „Het geeft je zo'n veilig gevoel in de rug.”

Bij het inrichten van hun huis zijn Irene Beerten en Peter Roemaat behoedzaam te werk gegaan. Het blonde hout uit de vorige woning hebben ze afgezworen. Op de vloer ligt zwart marmoleum. Boven doen ze het voorlopig met voordelig grijs tapijt, maar ook daar moet marmoleum komen.

KEUKENBLOKNAAREIGENONTWERP

Het keukenblok, dat als een punt op de rechte muur aansluit, is een ontwerp van Irene en gemaakt door de aannemer. „Een kant en klare keuken zie je overal. De kans zelf iets te ontwerpen krijg je maar een keer.” Het werkblad is van wit formica. Voor de kastjes is witgeplastificeerd multiplex gebruikt. De plaatselijke smid voorzag ze van extra brede handvatten. Een smalle, hoge kast vult de hoek naast de keukendeur.

De meubelen en accessoires verraden voorliefde voor de vormgeving uit de jaren vijftig en zestig. De eerste nieuwe aanschaf bestond uit een zwartleren lectuurbank, ontdekt op de Enschedese rommelmarkt. De zwarte metalen eettafel (f 100) stond ooit in een kantoor en is nu omringd door zwarte stoeltjes van Ikea. De bank van licht hout kreeg ook een kwastje zwart en de kussens overtrok Irene met een felgroene stof. Tussen de ramen zijn stroken spiegelglas aangebracht. Een Rietveld-stoel, gemaakt door een timmerman, steekt vrolijk af bij de roomwitte Ploeggordijnen. De betonnen ateliervloer boven kreeg een grijze kleur, terwijl rood de metalen bedrijfstrap naar de entresol siert.

Het slaapvertrek naast de zwart-wit betegelde badkamer heeft door de strook vierkante raampjes een aparte sfeer. Door het langwerpige venster in de voorgevel kun je vanuit het bed zo naar buiten kijken.



De door de bewoonster zelf ontworpen inrichting van de open keuken. De aannemer zorgde voor een perfecte uitvoering.



De gesloten achtergevel met terras te Lichtenvoorde. Hiernaast het atelier met de rode trap naar de entresol.



NIVEAUVERSCHILLEN ZORGEN VOOR EEN LEVENDIG SILHOUET

„Het hoeft geen groot huis te zijn; we hebben altijd bescheiden gewoond." Met deze woorden in het achterhoofd tekende Erik Wamelink een onderkomen voor een echtpaar dat musiceert (hij) en kundig veriest (zij). Het gebouw in een villarijke buurt van Zeist lijkt wel een moderne burcht.

De bewoners hadden een langwerpige bouwterrein aan een drukke verkeersweg tot hun beschikking. Ze wilden een huis met een gescheiden praktijkruimte en een logeeraffartement. Bouwbedrijf Assink en Constructiebureau Temming te Lochem zetten het totale volume van 732 m³ neer voor f 278 000.

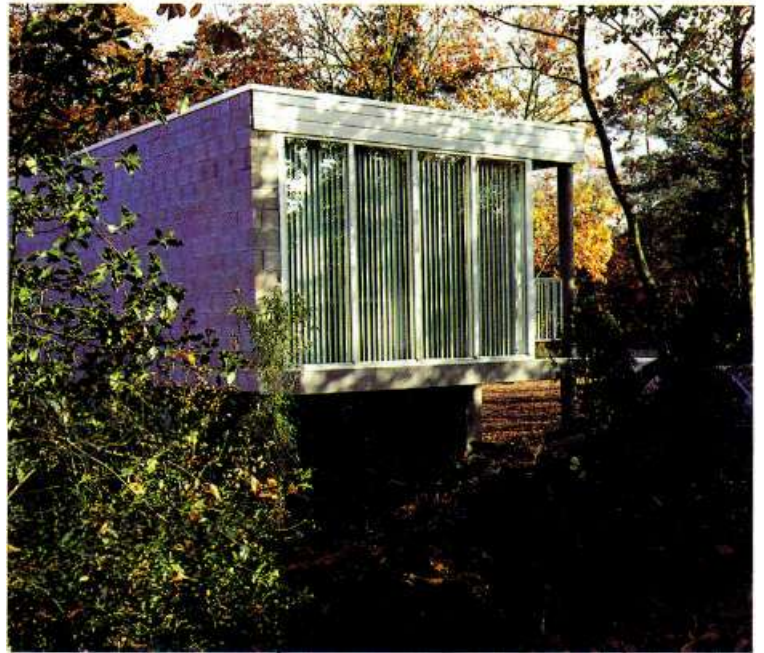
GESLOTEN VOORGEVEL ALS ISOLATIE

Door een veertien meter brede voorgevel, waarop een bijna twintig meter lang zijstuk aansluit, lijkt het huis bijzonder groot. Alleen van de zuidkant is te zien dat het een U-vorm heeft en een patio de open ruimte vult. Niveauverschillen, een uitstekende schoorsteen en een ketelhuis op het platte dak zorgen voor een levendig silhouet. In de patio en op het dak zijn terrassen. De raamvormen verschillen van elkaar. Stalen kolommen dragen een deel van het voorhuis. Glazen deuren alsmede de in- en uitspringende delen van balkon en erker benadrukken het afwisselend karakter. De gesloten voorgevel dient als isolatie tegen het verkeerslawaai. De noordgevel werd diep naar achteren doorgetrokken, waardoor aan de zonnige zuidkant een rustige achterzijde ontstond. Woning, praktijkruimte en appartement zijn zodanig gesitueerd dat de bewoners, de patiënten en de gebruiker van het appartement elkaar niet hoeven tegen te komen. De patio is bijvoorbeeld uitsluitend via de woning bereikbaar. >



Voorgevel van het door Erik Wamelink ontworpen huis te Zeist.

De grote ramen met terras van hetzelfde huis aan de zuidkant.



Erik Wamelink (39) spreekt bij voorkeur van „gebouwen". „Huizen" doet meteen denken aan de traditionele indeling die iedereen inmiddels kent. Een gebouw moet als een beeldbouwwerk in zijn omgeving staan. De grijs-witte betonstenen, de horizontale en verticale lijnen en de platte daken roepen herinneringen op aan de Nieuwe Zakelijkheid uit de jaren twintig. De architect heeft ook premiewoningen gebouwd met rode, bakstenen gevels onder een puntdak. De stijl die van oudsher in de Achterhoek voorkomt. Een nogal opvallende tegenhanger van de zo onpersoonlijke nieuwbouw die overal dezelfde woningen oplevert. Wamelink - hij is sinds 1974 in Lievelede gevestigd - voelt zich aangetrokken tot het werk van Le Corbusier en met name diens in 1931 voltooide Villa Savoye in Zwitserland. De woorden van Piet Blom: „Binnenruimten moeten spannend zijn als een stad die je voor het eerst bezoekt" zijn hem uit het hart gegrepen. Richard Meier (Amerika) en Mario Botta (Zwitserland) bewondert hij om hun perfect uitgebalanceerde vormgeving. Een van de vele eisen die hij zichzelf stelt is een compositie met een nijke uitstraling te maken. „Dat vind ik een kwestie van vakmanschap. De rijkdom van een gebouw moet blijken uit zijn ruimte of ruimtelijkheid. In mijn studietijd kreeg ik wel eens de aanmerking dat ik zoveel terrassen bij mijn huizen ontwierp. Ik vind dat je in ons klimaat optimaal van de zon moet kunnen profiteren."

In Lichtenvoorde en Zeist zijn gesloten wanden tegenover gevels met grote raamoppervlakken geplaatst. Hierdoor ontstaan binnen lichte en toch intieme ruimten, omdat ze van de buitenwereld zijn afgeschermd. Wamelink: „Ik ben voortdurend op zoek naar architectuur met een ziel. Door veel te bouwen kom ik telkens een stapje verder. Ik weet niet waar ik uitkom, maar mijn gevoel zegt me dat ik op het goede spoor zit."

GEDEMPT LICHT IN EEN GANG VAN TIEN METER LANG

Aan de voorkant loopt een hellend pad naar de een meter onder het maaiveld gelegen praktijkruimte. Een metalen trap is de aangewezen weg naar de 1.60 meter hoger gelegen voordeuren van appartement en woning. Het appartement (woon-, slaap-, badkamer en keukentje) ziet uit op de verkeersweg en via grote ramen en een balkon op de bomen aan de zuidkant.

In de woning bevindt zich een tien meter lange en negentig centimeter brede gang boven de praktijkruimte. Een strook diep in de gevel liggende ramen (20 X 20 cm) scheidt door de combinatie van geschuurde muren en gedempt licht een welhaast serene sfeer. Links van de gang flankeren twee slaapkamers het badvertrek, wit betegeld en met verzonken bad. Een muur van glazen stenen laat het daglicht door. Aan de achterkant sluit de gang aan op de muziekkamer. Deze staat in verbinding met de eetruimte in een twee meter diepe en 3.60 meter brede erker en de gedeeltelijk open keuken van twee bij twee. De zitkamer ligt 1.60 meter lager. Het niveauverschil wordt overbrugd door trappen en grote, tegen het dak aangebrachte ramen. Het zitvertrek heeft een oppervlakte van achtentwintig vierkante meter. In de glazen wand zit de deur naar de patio. Buiten sluit een rond balkon aan op de deuren van de slaapkamers en een terras.

TRAPPEN NAAR ALLE KANTEN

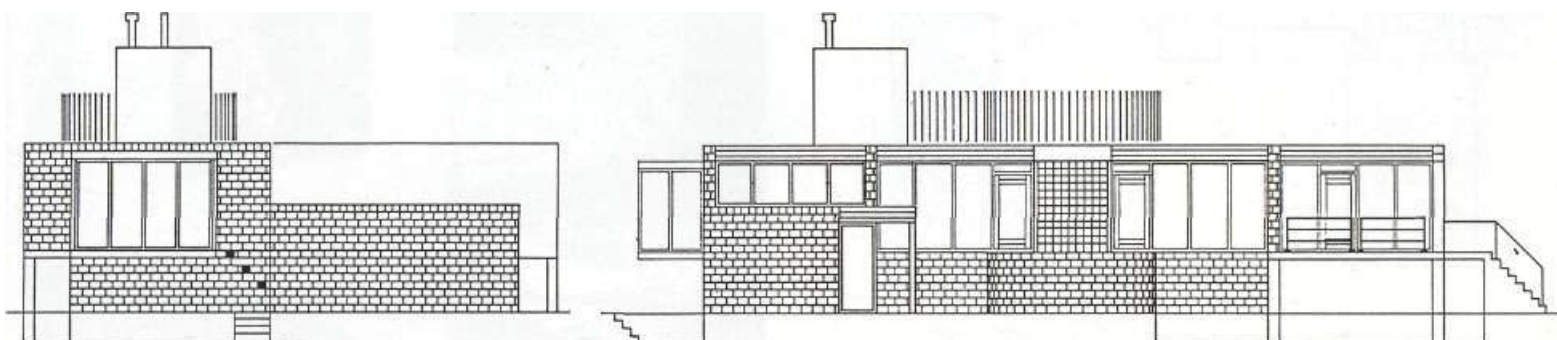
De verschillende met elkaar in open verbinding staande ruimten, de niveauverschillen, de gevarieerde raamvormen en de combinatie van open en gesloten wanden maken het interieur inderdaad spannend als een stad die je voor het eerst bezoekt. Trappen naar de tuin, de praktijkruimte en het ketelhuis annex dakterras zorgen ervoor dat men alle kanten uit kan. Bij het fijne schuurwerk van de wanden kozen de bewoners grijsblauw projecttapijt van Louis de Poortere. In de praktijkruimte ligt makkelijk te onderhouden zwart marmoleum. De keuken heeft een witte tegelvloer en dito inrichting, op maat gemaakt door de aannemer.



De noordgevel te Zeist met de strook kleine ramen die de gang verlicht.



De eethoek in hetzelfde huis, gezien vanuit de muziekkamer.



ZÓ ATTRACTIEF KAN BESCHEIDEN WONEN ZIJN

Rond de langwerpige eettafel met glazen blad van Ikea staan zwarte stoelen van De Sprang uit Utrecht. De zwartleren bank bij de wit gestucte open haard is van Mondri. Alle lampen in de woning komen van de verlichtingszaak George Smit in Zeist, een ondernemende detaillist die alle internationale beurzen afreist om zijn veeleisende clientele tevreden te kunnen stellen. De staande modellen in de zitkamer zijn van Hartmut S. Engel en Lumencenter. Stefano Cevoli ontwierp de lamp op de piano in de muziekkamer.

PERSOONLIJKE UITSTRALING

Boven de eettafel hangt een ornament van Estiluz. De witte stoeltjes in de praktijkruimte komen van Mobil in Soesterberg. De keramische pop van Heidi Daamen in de gang, het schilderij van Louis Boon in de zitkamer en de zeefdrukken van Wendelmoed Lange-rak in de praktijkruimte geven het geheel een persoonlijke uitstraling. Zó attractief kan bescheiden wonen zijn.



Links: net verzonken ligbad met de uit glazen stenen bestaande muur. Rechts boven: de woonkamer, gezien vanuit de hoger gelegen keuken. Ramen overbruggen het niveauverschil. Rechts onder: de strakke open haard in de woonkamer.

