

TWEE WOONHUIZEN VAN ERIC WAMELINK

Architectuur met vele nuances

De Achterhoekse architect Eric Wamelink ontwierp recentelijk twee vrijstaande woonhuizen; een in Zeist en een in Lichtenvoorde. Hoewel beide woningen voor verschillende situaties en opdrachtgevers/gebruikers zijn ontworpen is er een grote overeenkomst in de manier waarop Wamelink aan beide opgaven heeft gewerkt. Zo hebben alle twee de woonhuizen een plasticiteit die zich vooral sterk manifesteert wanneer de bezoeker/beschouwer zich langs of om de woning beweegt. In een licht ironische toonzetting doet Jos Roodbol een poging om de bekoring die de woningen op hem hebben aan een nadere analyse te onderwerpen.

Alleen de aanwezigheid van bijzondere opdrachtgevers kan leiden tot bijzondere architectuur. De schilderijenverzamelaar La Roche, de industrieel Van der Leeuw, de dichter Tristan Tzara — een willekeurige opsomming van illustere opdrachtgevers — hebben de architecten Le Corbusier, Brinkman en Van der Vlugt, respectievelijk Loos tot buitengewone ontwerpen weten te bewegen. Zouden die zonder hun toedoen dan niet ook zo gemaakt zijn? Ik denk van niet. Daarnaast is elke architect verwickeld in een eigen, hoogst individueel onderzoek. Bepaalde thema's laten hem niet los en duiken in elk nieuw werk weer op. Vaak is het zo dat hij steeds hetzelfde gebouw ontwerpt, zoals Alfred Hitchcock steeds weer dezelfde film heeft ge-

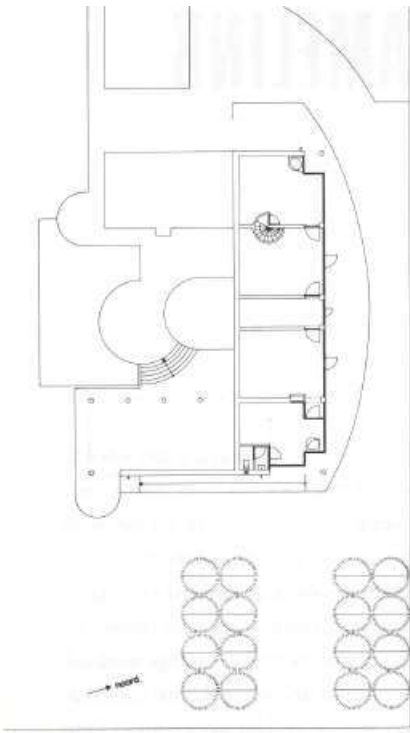
maakt. De invloed van de specifieke omstandigheden waaronder de opdrachtgeving tot stand kwam is achteraf moeilijk te reconstrueren. Ze lijkt langzaam op te lessen, verdwijnt uit het zicht en het werk voegt zich geruisloos binnen het oeuvre van de architect.

De twee woningen die Erik Wamelink onlangs in Zeist en in Lichtenvoorde (provincie Gelderland) heeft gerealiseerd, zijn allebei opgetrokken uit grijze betonsteen en ontworpen op de strenge modulaat van de B2-blokken. Hiermee houdt de overeenkomst tussen de twee gebouwen op het eerste gezicht ook op. Het woonhuis in Zeist staat in een villawijk en is ontworpen voor een echtpaar — trombonist en vroedvrouw — met een kind. De woning in Lichtenvoorde staat op het bedrijfsterrein van een transportonderneming en is gebouwd voor een jong paar waarvan de vrouw schilderes is. Beide woonhuizen voegen zich als een maatpak naar de bezigheden, wensen, verlangens en eigenaardigheden van de opdrachtgevers. Toch is er, ondanks de aanwezigheid van grote verschillen en de afstand die er bestaat tussen beide woningen, grote overeenkomst tussen hen in de manier waarop Wamelink aan de opgave heeft gewerkt.

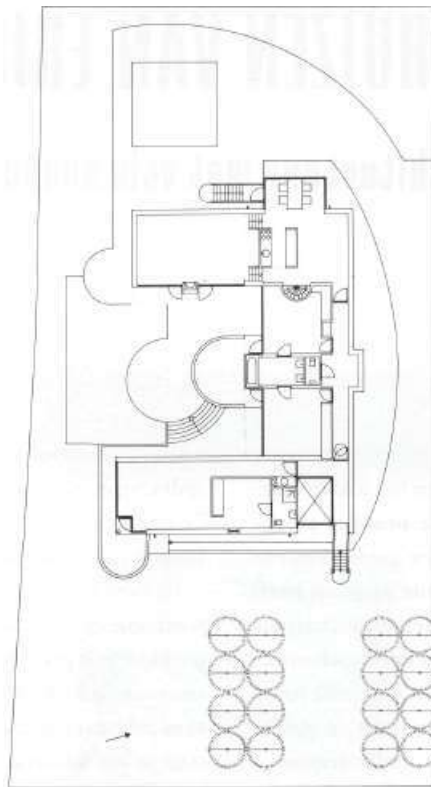
Het huis in Zeist staat in oost-westrichting midden op de kavel. Het schikt zich aldus naar de willekeurige maar onontkoombare bebouwingsvoorschriften: er moet namelijk een afstand van vijf meter tussen het woonhuis en de terreinscheiding onbebouwd blijven. Met



Het woonhuis in Zeist. Op de voorgrond de logeerstudio QP 'pilotis'. Links de tuingevel, rechts — langs de frontgevel — de hellingbaan naar de praktijkruimte.



Plattegrond sousterrain/praktijkruimte



Plattegrond bel-etage

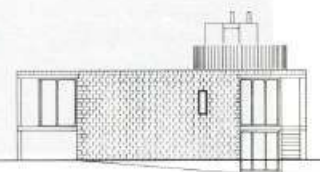


De frontgevel met rechts het trapje naar de woning en daaronder de entree van de praktijkruimte.

De achtergevel met een 'verbrokkeld bouwvolume'. Rechts de aan drie ziden omsloten atrium-achtige tuin op het zuiden.



Het huis in Zeist, gelegen temidden van villa's.



een zijvleugel schermt het zich van de weg af en scheidt het een geluidsluwe, op het zuiden georiënteerde buitenruimte. In Lichtenvoorde staat het huis ook aan een druk bereden weg. Het grenst aan een expeditieterrein en een klein bos. Hier echter, in tegenstelling tot Zeist, opent het zich aan alle kanten naar zijn omgeving. Doordat in beide gevallen van een stedelijke context geen sprake is -de parcellering van een stuk grond in Zeist, bestemd voor de bebouwing met villa's, is even willekeurig als die van het bedrijfsterrein in Lichtenvoorde— heeft de ontwerper zich volledig op zijn persoonlijke thematiek kunnen storten. In Lichtenvoorde meer nog dan in Zeist, heeft dit tot een soort 'Verinnerlijking' van de opgave geleid.

Zeist

In beide werken bedient Erik Wamelink zich van een beperkt aantal compositiemiddelen. Wamelink geeft zich over aan een formeel spel van articulatie van de verschillende bouwmassa's. Hoewel zijn voorkeur voor de B2-blokken niet los staat van zijn bewondering voor het werk van Botta, Herzberger en Van Eyck, is het zijn manier van werken die hem, geleid door talloze studiemaquettes, brengt tot een architectuur die bestaat uit louter 'nuances'. Het is een lange en moeizame weg die tot het ontwerp van beide woonhuizen heeft geleid. Ondanks hun eenvoud bezitten beide een bekoring die haar geheim ook bij nadere analyse nauwelijks prijs wil geven. Het navolgende zal dus een bij voorbaat tot mislukken gedoemde poging daartoe zijn.

Het huis in Zeist heeft op de begane grond een praktijkruimte voor een vroedvrouwen-collectief. Aan het woonprogramma is een studio (woon-/slaapkamer met eigen sanitair en eigen entree) toegevoegd, voor tijdelijk uit het buitenland overkomende familieleden. Het gesloten gevelvlak aan de straatzijde is aan beide uiteinden geforeerd. Een licht metalen trapje verdwijnt in het gat rechts en leidt naar een entree die uit het vlak van de gevel terugligt. Eronder bevindt zich de toegang tot het praktijkgedeelte. Deze ligt een meter verdiept ten opzichte van het maaiveld en is bereikbaar via een hellingbaan. Links, in de periferie van het vlak is een gat uitgespaard met daarin de loggia van het logeerappartement. Door beide 'aantastingen' van het vlak wordt een 'bijna'-symmetrie gesuggereerd. Bijna, want aan de rechterkant wordt het 'kader' van het vlak gevormd door de kopse kant van de zijmuur terwijl links een ronde kolom de hoek markeert. Toch wordt door deze schijnbare symmetrie — die bij nadere beschouwing dus op een zorgvuldig gecomposeerde a-symmetrie blijkt te berusten— de geve) als front gelezen en niet als doorlopende schil of enveloppe van het volume. Dit verleent de woning bij nadering vanaf de straatzijde een zekere frontaliteit.

Volgen we de in het terrein uitgesneden curve, dan komen we langs de gevel van de praktijkruimte waarop de dichte doos van het woongedeelte rust. In het relatief gesloten muurvlak bevinden zich

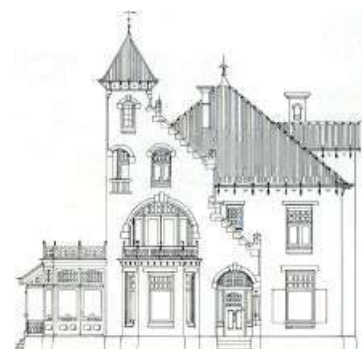
op regelmatige afstanden kleine raampjes. In het midden hangt een "rugzakje" als verbreding van de erachter liggende gang. Dit element, dat in de renaissance-architectuur als balkon zou zijn uitgevoerd, is hier helemaal dicht, zelfs zonder enig raam. Deze gevel is dus volkomen symmetrisch van opbouw en biedt verticaal gezien een driedeling: een dicht vlak, rustend op 'pilotis', met daarop een terugliggende dakopbouw. (Mijn gebruik van het woord *pilotis* duidt al aan aan welke architectuur hier wordt gerefereerd!) De symmetrie van deze gevel kun je echter nooit zo ervaren, omdat je er altijd langs gaat, nooit recht op af komt. Wamelink speelt hier dus zowel in de voor- als in de zijgevel op intelligente wijze met de compositie van zijn gevelvlakken als functie van de richting van benadering. Aan de achterzijde verbreekt het bouwvolume. Het valt uiteen in grote en kleine elementen. Het interieur dat tot nog toe achter dichte muren schuil ging, treedt hier naar buiten. Alle vertrekken zijn gericht op een aan drie zijden door bouwlichamen omsloten tuin. Houten luifels verlengen het dakvlak. Niveauverschillen, in het terrein vastgelegd door keermuurtjes, overbruggen het hoogteverschil dat er bestaat tussen de verdieping en de begane grond.

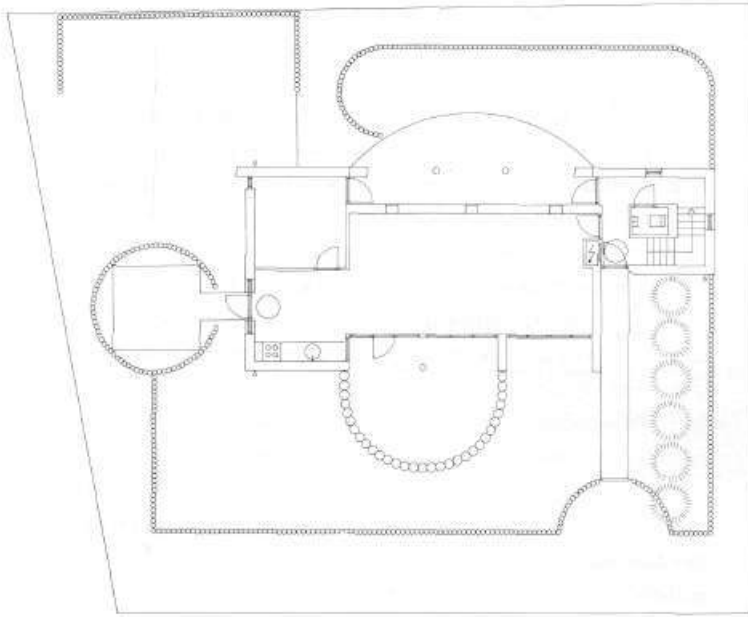
Wamelink 'denkt' zijn architectuur in maquette-vorm. Tussen de uit karton gesneden vlakken en de 'werkelijkheid' van boeiboorden, metselwerk en betonranden bestaat een afstand die nog niet overal is overbrugd. Het zijn daarbij vooral de details die niet allemaal even goed uit de verf komen. Bij een architectuur als deze kan daar niet genoeg aandacht aan worden besteed.

Lichtenvoorde

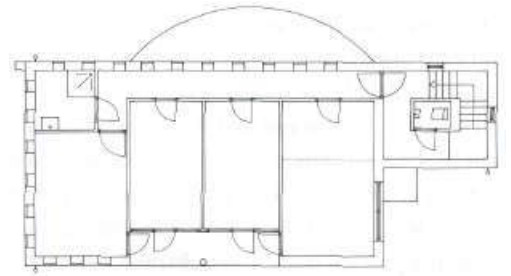
Het huis in Zeist bestaat uit muren en keermuurtjes waarachter de bewoner zich kan 'Verschansen'. De centraal gelegen atrium-achtige tuin is de enige plaats waar het huis zich opent. Eenzelfde gevoel van verschansen bereikt Wamelink in Lichtenvoorde. Het verschil is, dat de woning niet langer op zijn eigen buitenruimte is geconcentreerd maar zich vrijelijk naar alle richtingen opent. Ook hier een spel van perforaties in gesloten vakken dat het bouwvolume articuleert. De achtergevel, dat is de gevel gericht naar het expeditieterrein, is symmetrisch van opbouw. Een centraal gelegen *portico* constitueert hier een hoofdas die in de woonkamer wordt opgepakt. De gevel zet zich op de hoeken iets door, waardoor ze een front naar het bedrijfsterrein maakt. Het is hier aan de straatzijde dat de bouwmassa in elementen uiteenvalt.

Het dubbelhoge gesloten atelierblok dat boven alles uitsteekt, wordt aan de voorkant als volume tot op de begane grond voortgezet. Aan een kant daarvan bevinden zich de woon- en slaapkamers die bij elkaar worden gehouden door een twee verdiepingen hoge loggia. Aan de andere kant daarvan bevindt zich een als zelfstandig element uitgevoerde trappetoren. De as, opgeroepen door de op-





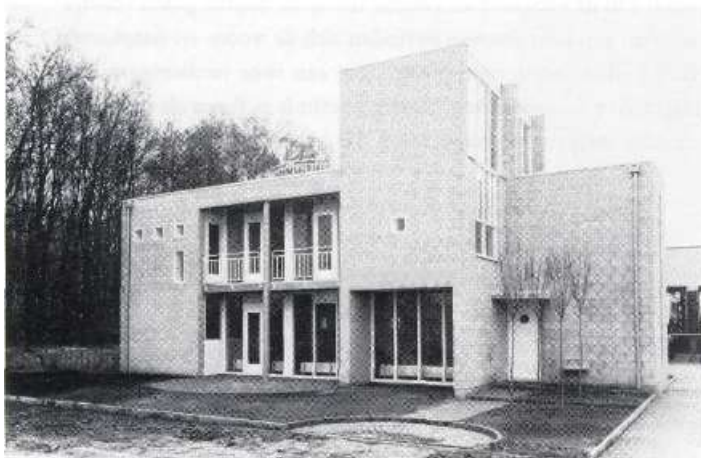
Plattegrond begane grond



Plattegrond verdieping

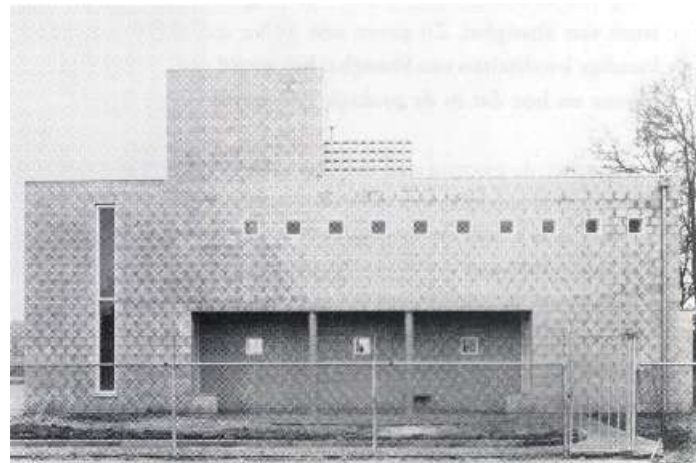
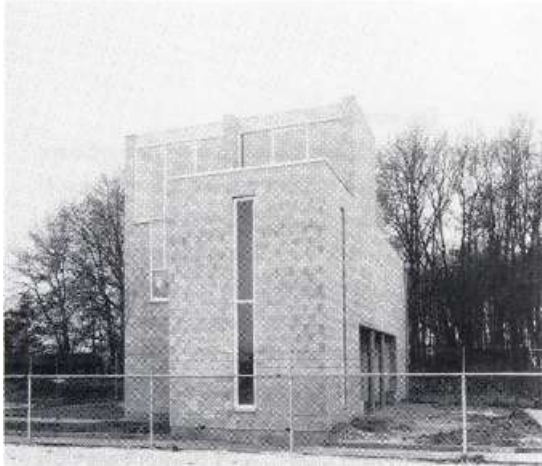


Voorgevel met dubbelhoog atelierblok



De 'trappetoren' voor het hoge atelier.





bouw van de achtergevel, wordt in de woonkamer 'ontbonden' in de as van de dubbel hoge loggia en de as die wordt gevormd door de 'poten' die het atelier dragen. Daarnaast zou je in de woonkamer nog een lengte-as kunnen onderscheiden die getorpedeerd wordt door de diagonale verbindingslijn van trappetoren en keukennis. Dat is dus nogal wat: vijf assen die in een ruimte bij elkaar komen!

Er is met dit huis iets leuks aan de hand. We rijden er een aantal malen langs, vooruit, achteruit, en nog eens er op af en weer terug. Steeds blijkt dat, hoe meer afstand we nemen, hoe meer de bouw-massa zich opent en het blok uiteenvalt. En hoe dichter we erbij komen, hoe geslotener de massa wordt. Dit heeft te maken met de ligging van het atelierblok en de ambivalente verhoudingen tussen de verschillende vlakken. (De breedte van de toren van 3.40 m komt overeen met de breedte van het atelierblok en het dichte vlak van de keukenhoek, terwijl deze drie niet in hetzelfde vlak liggen. Het gat in de woonkamer onder het atelier verhoudt zich tot de grote loggia als een staat tot twee, terwijl beide wel in hetzelfde vlak liggen!) Maar hiermee is nog niets gezegd over de vreemde, naast het volume geplaatste trappetoren, de symmetrie van de achtergevel en de positie die het atelier inneemt ten opzichte van de rest van de woning. Ik heb het gevoel dat dit gebouw het resultaat is van tien transformaties gepleegd door Peter Eisenman waarvan de tussenstadia verloren zijn geraakt en er hier dus eigenlijk helemaal niets meer te verklaren valt.

Je zou je het volgende kunnen voorstellen. Het symmetrische stuk van de woning — de woonkamer ingeklemd tussen berging en trappetoren — heeft in een ver verleden aan een hele andere plattegrond toebehoord. De portico aan de achterzijde was toen nog niet dicht-

gezet maar vormde een grootse entree en bood uitzicht op het schitterende landschap van voor de komst van het expeditiebedrijf. Het atelier is als een meteorietinslag het ontwerp binnengevallen. In het proces van verandering is het gebouw nu aangekomen op het punt berging en trappetoren van zich af te schudden om over te gaan tot een hele nieuwe fase. Deze voorlaatste transformatie is in het gereali-seerde project bevroren.

Zoiets zou er voorgevallen kunnen zijn. Nu is Wamelink er de man niet naar om als Peter Eisenman te werk te gaan. Zijn transfor-maties binnen het ontwerpproces zijn niet van conceptuele aard. Hij gaateerderte werk als een beeldhouwer, die stukje bij beetje de vorm die hij in zijn hoofd heeft probeert te benaderen. Zijn 'transfor-maties' richten zich op het gestalte geven aan de architectonische plas-tiek. Het is boeiend te zien hoe deze plastiek zich bij de twee hier besproken woonhuizen steeds manifesteert als functie van de waar-neming.

JOS ROODBOL

Foto's Harold de Kup

Gegevens

WOONHUIS ZEIST **Ontwerp** Erik Wamelink **Opdracht** 1985 **Start bouw** april 1986 **Oplevering** december 1986 **Constructie** Konstruktieburo Johan Temming Lochem **Ontwerp installaties** Energeco Zeist **Uitvoering** Bouwbedrijf Assink b.v. Haaksbergen/Eibergen **Inhoud** 732 m³ **Bouwkosten** incl. B.T.W. f 278.000,-

WOONHUIS LICHTENVOORDE **Ontwerp** Erik Wamelink **Opdracht** 1986 **Start bouw** april 1987 **Oplevering** november 1987 **Uitvoering** Bouwbedrijf Assink b.v. Haaksbergen/Eibergen **Inhoud** 400 m³ **Bouwkosten** incl. B.T.W. f 148.000,-