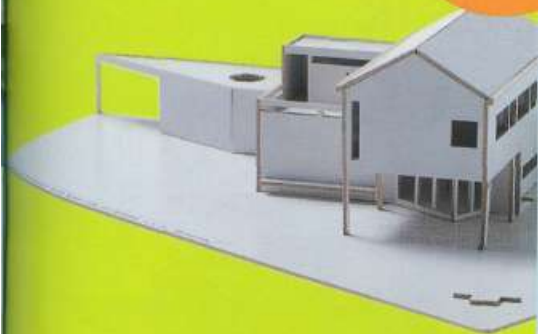


Bouwen in Nederland

Nieuwe
serie!

Er wordt in Nederland druk gebouwd. Steeds meer mensen kopen een kavel en geven een architect opdracht voor het ontwerpen van een huis dat aan alle persoonlijke woonwensen voldoet. Heeft u ook plannen voor het bouwen van uw eigen huis? In deze nieuwe serie maakt u kennis met toonaangevende Nederlandse architecten. Erik Wamelink bijt de spits af. Aan de hand van vier van zijn ontwerpen vertellen de bewoners van zijn huizen over hun ervaringen.





De uitstekende vlakken zijn bedacht om inking vanaf de straat te minimaliseren. De bedoeling is dat hier nog metalen roosters op komen, om de zon (zuidgevel!) te weren.



Edo en Trijnie Brandt vonden in de Randstad nog een perfecte landelijke plek voor hun huis. Dit is het uitzicht vanuit de vide.

Edo en Trijnie Brandt:

“ Als je een architect hebt gekozen, moet je hem zijn vrijheid kunnen geven ”

Edo en Trijnie Brandt: 'Erik Wamelink was tijdens het eerste gesprek heel open. Het klikte meteen. De prijs waarvoor hij kon bouwen beviel ons. Samen met hem zijn we een aantal van zijn huizen gaan bekijken. Het voorwerk is heel belangrijk. Wij hebben de tijd genomen om samen met de architect in het buitenland een aantal gebouwen te bezichtigen, die details hadden waarvan hij gebruik wilde maken. Zo zagen we in Berlijn een huis waaraan ons ontwerp sterk refereerde. Bij Basel zagen we op het terrein van Vitra het paviljoen van Tadao Ando. Hier werden we overtuigd van de schoonheid van een entree met

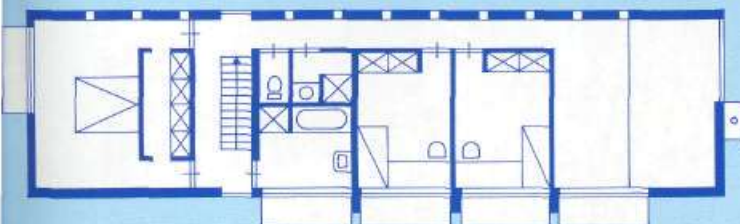
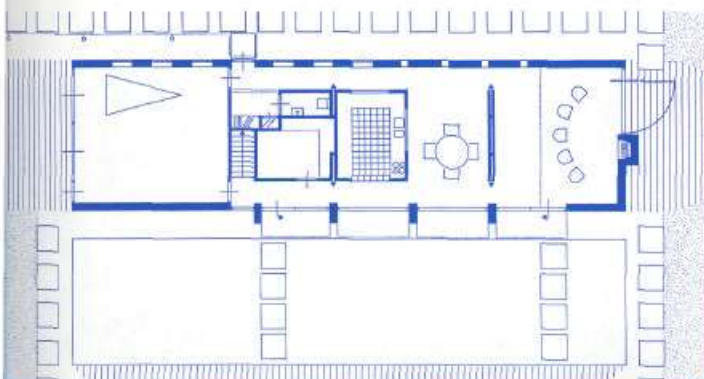
een breedte van slechts 90 cm. In het paviljoen van Mies van der Rohe in Barcelona werd een deel van Eriks tuinontwerp aanschouwelijk gemaakt: het watertapijt. Bouwen kan heel spannend zijn. Soms moet je in korte tijd belangrijke beslissingen nemen. Wij hebben bijvoorbeeld het faillissement van onze eerste aannemer moeten zien te overleven.' De opdrachtgever nam plaats in de directie van de bouw. 'Daar heb ik spijt van gekregen. Je maakt je namelijk meteen medeverantwoordelijk voor alle fouten die onvermijdelijk worden gemaakt. Het is beter de architect de leiding te geven. Dat was in ons geval echter lastig, want

Erik woont aan de Duitse grens en wij bouwden bij Amsterdam.' 'Als opdrachtgever heb je een sterke machtspositie. Daar moet je zorgvuldig mee omgaan. Je hebt snel de neiging je mening door te drijven, iets waarvan je dan later vaak spijt krijgt. Je hebt iemand jouw vertrouwen gegeven, dus moet je alles ook aan hem (kunnen) overlaten. Wij hadden een heel ander beeld voor ogen van de door ons gewenste woning, maar Erik wist ons met zijn maquettes snel te overtuigen van de juistheid van zijn inzichten. Architecten hebben in hun hoofd een veel grotere bibliotheek met voorbeelden dan je als opdrachtgever ooit kunt

- Kavel: 936 m²
- Inhoud: 1.089m³, inclusief dakterras
- Bouwkosten: f 545.000, exclusief keuken en badkamer
- Cewels: stucwerk wit-grijs
- Vloeren woon-niveau: natuursteen
- Vloeren slaapkamer-niveau: katoenen vloerbedekking
- Buitenkozijnen: aluminium

DETAILS UIT HEEL EUROPA

Op de begane grond, van links naar rechts de garage, de keuken en de woonkamer met vide. Op de eerste etage zijn de slaapkamers en de vide van de woonkamer.



verzamelen. Op deze locatie was het lineaire polderlandschap met zijn lange, rechte dijken, sloten en wegen, en de langwerpige vorm van de kavel aanleiding voor de keuze van een lang, smal en hoog gebouw. Om dat lineaire te versterken is in het tuinontwerp een rij bomen en een 'watertapijt' opgenomen, evenwijdig aan het gebouw. Het watertapijt weerspiegelt als het ware het huis, zowel



Boven: de gele voordeur aan de binnenkant gefotografeerd. Links: de lange gang langs de slaapkamers heeft een rij repeterende raampjes die je een verdieping hoger op het dakterras terugvindt.



in de breedte als in de hoogte. In nieuwbouwwerken wordt in het algemeen met de Vijfde gevel, het dak, niets gedaan. Hierwel. Edo en Trijnie Brandt: 'We hebben veel energie besteed aan het ontwerp van het dakterras. De drie verdiepingen geven als enige in de wijk een uitzicht over de dijk van de Haarlemmermeerpolder. Detaillering is heel belangrijk. Ieder hoekje moet in detail op papier zijn uitgewerkt, anders kom je voor verrassingen te staan. De architect heeft zelfs de inrichting voor een deel bepaald. Hij bleek heel goed te weten welke meubelen hier het mooist tot hun recht komen.'



Edo en Trijnie kregen in de brandweerkazerne van Zaha Hadid op het terrein van Vitra alvast te zien hoe mooi hun badkamer met mozaieksteentjes zou worden.

DAKTERRAS MET 'SCHIETGATEN'

Optimale vrijheid in de Randstad

Edo en Trijnie Brandt begonnen met... het doorwerken van een stapel Eigen Huis & Interieur. Ze vielen op het werk van Erik Wamelink. Zelf hadden ze nauwelijks eisen of wensen. Beiden vinden dat als je een bewuste keuze voor een architect hebt gemaakt, je als opdrachtgever een stapje terug moet kunnen doen.



Het tuinontwerp is ook van Erik Wamelink. De tuin geeft vanaf het dakterras een fascinerende aanblik met een 'watertapijt' in de volle breedte van het huis.



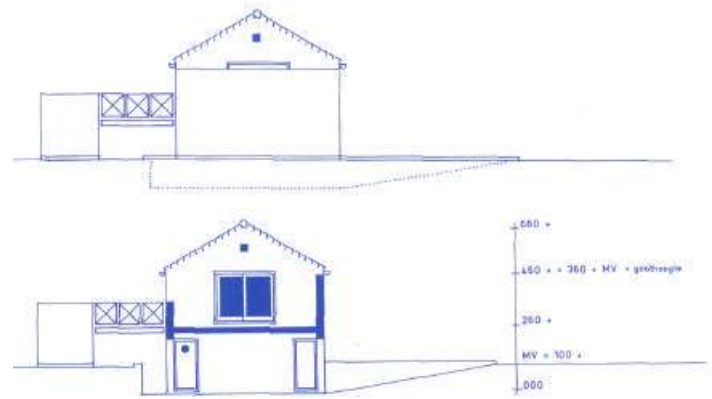
Boven: markante 'schietgaten' op het dakterras.
Onder: in de gesloten noordgevel vormt de gele voordeur een accent.



De open kant van het grootse dakterras dat doet denken aan het werk van Le Corbusier.



Vanaf de woonverdieping is er een loopbrug die met een trap naar de tuin voert. Op het grote wateroppervlak liggen vierkante staptegels. De tekeningen rechts laten zien dat er onder de grond werd gebouwd. Zo werd de maximum hoogte van de daklijst gehaald.



Het dakterras is heel sober. Het betonnen tafelblad lijkt uit de muur gehouwen. De sleuf in de muur geeft beslotenheid én uitzicht.



Marly Burger en Mark de Nijs:

“Eriks ideeën zijn vaak heel simpel en leuk”

'Via kennissen kwamen we in contact met Erik Wamelink. Hij vertelde ons twee uur lang bevestigend over zijn ontwerpen, zijn ideeën, visie en "geintjes". Daarbij liet hij veel foto's en maquettes zien. Hij mag graag spelen met lichtinval, praat bijvoorbeeld over hoe ramen in de vorm van schietgaten een tijdsklok op de muur vormen. Zijn ideeën zijn vaak heel simpel en leuk. Betonnen bankjes aan de zijgevel... Heb je een leuk gesprek met de buurman, dan wordt dat eigenlijk al afgeknapt als je zegt dat je er even een stoel bij gaat halen. Nou, dan zetten we een toch een vast bankje neer!' 'Onze woonwensen waren vrij basaal. We wilden een grote woon-

kamer. De keuken mocht daar deel van uitmaken, als hij maar niet opviel. Verder wilden we een gescheiden bad en douche. Ook de kavel bood restricties. Een belangrijke eis op deze plek was een puintdak. De dakgoot mocht niet hoger zijn dan 3.60 meter. Dat was voor ons een teleurstelling omdat we twee verdiepingen wilden. "Dan moeten we een meter de grond in," zei Erik. Dat betekende dat de woonkamer boven werd gesitueerd. Beneden slapen en boven wonen was iets waar ik wel even aan moest wennen.' 'Je kunt ons gerust uitmaken voor architectonische nitwits. Later zie je dan dat Eriks ideeën aansluiten bij die van Mies van der Rohe en

Le Corbusier. We bezochten met Erik huizen van hem. Opvallend is dat de voorkant vaak heel gesloten is en de achterkant open. Ook opvallend was hoe de architect met enthousiasme door de bewoners werd onthaald. Eigenlijk pas in de afwerkfase drukten wij enkele zaken door. Zoals een houten vloer in de woonkamer. Erik wilde donker natuursteen, maar dat vonden we echt te koud. Onder de nok wilden we een grote Engelse kachel, Erik vond het zonde dat de open ruimte zo doorbroken werd. Eigenlijk is het eerste ontwerp op een paar kleine dingen na onveranderd gebleven. Architect en aannemer, Assink uit Eibergen, voelen elkaar



EEN METER ONDER DE GROND

Beneden slapen, boven wonen

In december 1995 kochten Marly Burger en Mark Nijs een kavel. Aanvankelijk gingen zij met een grote bouwmaatschappij in zee. 'Lekker makkelijk, dachten we, alles in een.' Met werd een mislukking. Na hun overstap naar Erik Wamelink kwam het toch nog goed. Hun enige wensen waren een grote woonkamer en een gescheiden badkamer en douche.



Bij de eethoek bedacht Erik een doorgeefluikje naar de keuken. Linksonder: in de badkamer werd gekozen voor beton.



- Kavel: circa 960 m²
- Inhoud woning plus berging: 504 m³, exclusief carport, tuinmuren en brug
- Bouwkosten: ± f 360.000, exclusief keuken en badkamer, inclusief tuinmuren
- Gevel: stucwerk
- Vloer woonniveau: parket ● Vloer slaapniveau: linoleum
- Kozijnen: aluminium



perfect aan en onze opzichter stortte zich met hart en ziel op het huis. Als je er woont vallen bepaalde dingen pas extra op. De woonverdieping is steeds opnieuw een genot. Gisteren bijvoorbeeld was er weer een schitterende zons- ondergang, die je beneden in het wateroppervlak weerspiegeld kunt zien. De reling van gegalvaniseerd staal rond het trapgat op de woonverdieping vond ik voor plaatsing een ordinair dranghek. Op zijn plek werd het ineens een fraai object. Toen de buurt op de borrel kwam, was het huis nog grijs. "Bunker", "kantoor" waren benamingen die we hoorden, maar binnen sloeg dat steevast om in bewonderende kreten.'

De architect



“Eenvoudige materialen pas ik 't liefst op een rijke manier toe”

WOONKAMER OP EEN HOOG

Als je je huis laat bouwen op het terrein van je eigen kwekerij, dan heb je vooral behoefte aan privacy. Erik Wamelink bedacht voor Majo en Angelo Vos een gedurfde oplossing met een schitterend uitzicht.

Angelo Vos: 'Wij hadden van tevoren al goed rondgekeken. Mijn vrouw en ik hadden een zeer belangrijk punt: privacy. Als je midden in je eigen bedrijfwoont is dat gewoon noodzakelijk. Erik kwam met het idee om boven te gaan wonen. Ik moest daar even over nadenken, maar heb er nu geen spijt van. We kijken uit over de kwekerij en over de weilanden. Volgens mij is dit uniek in Nederland.'

Van tevoren hebben Majo en Angelo hun budget bepaald. 'Je moet niet verbaasd zijn als je daar overheen gaat. We wisten meteen dat de buitentrapp en de overkapping een meerprijs betekenden. Maar toen er moest worden bezuinigd vonden we dat we beide "extras" niet konden missen. Moesten we het huis dan maar een meter korter maken? Uiteindelijk bleek dat dat weinig zou schelen. Als de overkapping wegviel, kwam er niet alleen te veel zon in huis, maar werd het ook

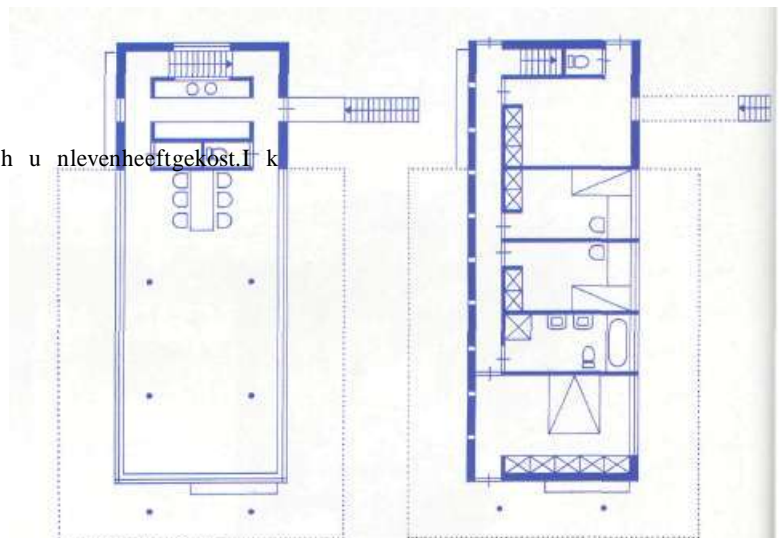
meer een "gebouw" en dat wilden we niet. Om geld te besparen besloten we te wachten met de sauna op zolder en het afbouwen van het dakterras. Erik wilde binnen eerst twee gelakte beukentrappen. Om de kosten te drukken werden die van natuursteen en van vurenhout. Ook de halogeen spots in de berging vond ik overdreven.'

'We hadden een hele goede aannemer, Wessels. Van sommige mensen hoor je dat zo'n bouwproces hen j a r e n v a n h u n l e v e n h e e f t g e k o s t . I k k a n m e n i e t h e r i n n e r e n d a t i k e e n n a c h t w a k k e r h e b g e l e g e n.'

'De kleurcombinatie aan de buitenkant komt vooral van ons, Erik wilde liever grijs, maar was het hier wel mee eens. Voordat het af was hoorden we weleens "Gaan jullie in een flat wonen?" Nu het af is zijn er zeker mensen die de buitenkant niet mooi vinden. Maar als ze binnenkomen en ons uitzicht zien, dan zijn de reacties vooral positief.'



Boven: de maquette van het huis van Angelo en Majo Vos met het dakterras. Onder: de plattegronden, met links de woonverdieping (met keuken) op de eerste etage en rechts de slaapkamers en badkamer op de begane grond.



Erik Wamelink

Erik Wamelink (1948) volgde de architectenopleiding aan het Instituut voor Architectuur (I.V.A.) in Utrecht. In 1974 studeerde hij af en vestigde hij zich met zijn eigen bureau in Lichtenvoorde/Lievelde. Sindsdien werkt hij aan opdrachten door heel Nederland. Zijn bureau zet ontwerp-thema's meteen om in studiemaquettes. Dat is heel handig voor opdrachtgevers, die vaak moeite hebben met het lezen van tekeningen. Volgens Wamelink ligt de bouwvorm dikwijls al besloten in de vorm van het terrein. 'Zestig procent van de oplossing van het ontwerp wordt gedicteerd door de plek waar je bouwt.' Zijn manier van denken

en bouwen blijft gelijk, of het nu om een woonhuis of een gebouw met een andere functie gaat. 'Bij mij is een huis een gebouw en een gebouw een groot huis. Zo'n huis zelf kan wat materialen betreft heel eenvoudig zijn. Door het op een goede manier toepassen van materialen kan het toch een "rijk" gebouw worden.' Erik Wamelink maakt ook graag een (basis) ontwerp voor de tuin. Hierdoor worden huis en tuin nog meer een eenheid. De architect is 'de man van de dakterrassen'. Een groot voordeel van een dergelijke plek is de optimale privacy, iets waarmee Erik Wamelink, ook in de rest van zijn ontwerp, ernstig rekening houdt.



Om de symmetrie niet te verstoren lijkt de trap als bij een vliegtuig tegen het huis aan geschoven. Linksboven en in het midden: de wanden van de woonkamer bestaan voor tachtig procent uit glazen schuifpanelen. De overkapping zorgt dat er niet te veel licht binnenvalt.



Kleine vierkante ramen geven de gevel zijn ritme en zorgen binnen voor een speciale lichtinval.

- Kavel: ± 1.000 m² ● Inhoud huis: ± 600 m³
- Bouwkosten: ± f 340.000, exclusief keuken en badkamer ● Gevel: stucwerk Brander Putz, geel
- Vloeren woonniveau: natuursteen ● Vloeren slaapniveau: vloerbedekking katoen ● Kozijnen: aluminium

De vier getoonde huizen zijn gebouwd voor ± f 500 m³ exclusief badkamer en keuken. Voor meer informatie kunt u bellen met Erik Wamelink, Lievelde: 0544-371034.