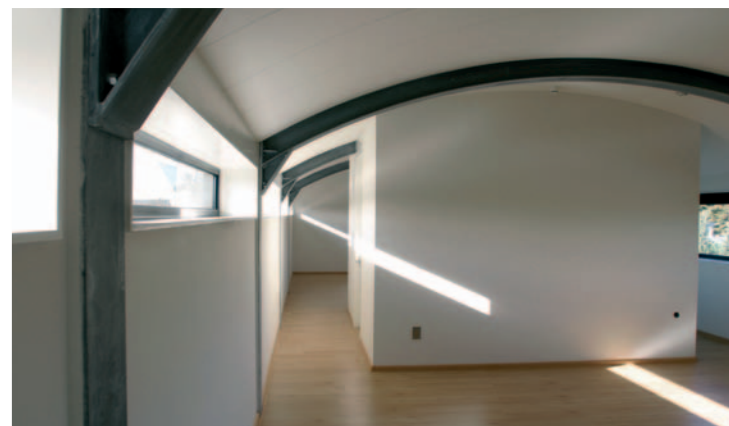


ERIK WAMELINK WINNAAR ARCHITECTUUR PRIJS 2003

EEN OPTIMISTISCH HUIS



Erik Wamelink: "Architectuur is doordrenkt met tradities die je moet vasthouden. Ik heb een hekel aan hippe ontwerpen; daar is ons vak te serieus voor. Gebouwen gaan vele malen langer mee dan modetrends."

Volgens de jury van de Architectuur Prijs Achterhoek 2003 stak de inzending van Erik Wamelink uit Lievelede met kop en schouders boven de anderen uit. Wat maakt zijn ontwerp zo bijzonder? Deze vraag is niet simpel te beantwoorden door het noemen van één argument. Het is juist de combinatie van allerlei elementen in het ontwerp die de doorslag hebben gegeven.

Wamelink is er in geslaagd om een woonhuis in Halle te creëren dat volledig voldoet aan de bijzondere opdracht, waarbij de jury van de APA vol lof was over het sociale aspect, de sterke vormen, het gebruikte materiaal en het historisch besef van de ontwerper. Het is - zoals de jury het noemt - een optimistisch huis, gericht op de toekomst.

Erik Wamelink (1948) kreeg van Joke en Hans Bosman uit Halle de opdracht om een woonhuis te ontwerpen voor een gezin met 3 kinderen. Omdat Bosman de zorg over zijn ouders had, wilde hij een seniorenwoning bij zijn huis hebben. Tevens wilde hij de beschikking hebben over een grote studio die multifunctioneel te gebruiken was. Bovendien moest er op een intelligente manier met energie kunnen worden omgegaan. Bij de invulling van dat laatste aspect heeft de architect zich laten leiden door de opdrachtgever zelf. Bosman is namelijk eigenaar van een installatiebedrijf en kan ideeën toetsen aan de technische haalbaarheid. Met het pakket van eisen en wensen is Erik Wamelink ter plekke gaan kijken, een stap die bepalend was voor het ontwerp. "De inspiratie heb ik opgedaan op de kavel. Het ontwerp zat eigenlijk al in het bouwterrein zelf. Ik kijk altijd naar de vorm van het terrein, naar de omgeving en naar de stand van de zon." Wat Wamelink in Halle aantroef, was een situatie die in elk nieuw bestemmingsplan direct gesneuveld zou zijn. Middenin het dorp ligt namelijk een klein industrieterrein waar Bosman zijn bedrijf heeft. De bouwkaavel ligt ernaast. Wamelink besloot

een langwerpig pand te ontwerpen waarin de functies achter elkaar werden gelegd. Met een knipoog naar de traditionele boerderijbouw heeft hij alles onder één dak gebracht. Het is echter geen boerderij geworden, maar een multifunctionele woning in een strakke vormgeving. Het deel dat ontworpen is als seniorenwoning ligt aan de kant waar de doorgaande weg loopt. Een bewuste keuze, want zo voorkom je dat de bewoners isoleren.

STREEP IN HET LANDSCHAP

De lengte van het huis en de situering t.o.v. de zon maakten de woning zeer geschikt voor het aanbrengen van pv zonnecellen. De totale oppervlakte van de zonnepanelen levert in de zomerdag meer energie op dan er gebruikt wordt. Het overschot gaat naar NUON. Het schuine dak aan de zuidzijde is tevens het overgangsgedebied naar de patio. Voor de cv-installatie heeft de architect in samenwerking met de opdrachtgever gekozen voor warmtepompen die het mogelijk maken om aardwarmte te benutten voor huishoudelijk gebruik. Over de plek waar het huis moest komen, hoefde Wamelink niet lang na te denken: in de lengterichting en niet midden op de kavel, maar aan de zijkant. "Het woonhuis ligt als een streep in het landschap. Aan de overkant van de kavel heb ik als erfafscheiding een muur ontworpen. Daardoor is een ruime patio ontstaan. Buitenruimtes zijn voor mij enorm belangrijk. Veel belangrijker dan trendy gevels of schuine kolommen. Bij architectuur draait het niet om gevels of daken. Het gaat erom dat je iets met

de onbebouwde ruimte doet." Bij zijn ontwerpen laat hij zich inspireren door het werk van de Mexicaanse architect Louis Barragan en de Zwitserse architect Luigi Snozzi "Architectuur is doordrenkt met tradities die je moet vasthouden. Ik heb een hekel aan hippe ontwerpen; daar is ons vak te serieus voor. Gebouwen gaan vele malen langer mee dan modetrends."

DAKVEGETATIE

Waar gebouwd wordt, kan geen groen liggen. Een simpele conclusie, maar niet voor Erik Wamelink. Dat blijkt wel uit de dakconstructie. "Je pakt een stuk groen af van de natuur en dat wil je weer teruggeven. De woning heeft een dikke laag dakvegetatie gekregen. Waarom dik? Hoe meer massa je hebt, des te beter kun je de woning isoleren, zowel 's zomers als 's winters." De dakvegetatie bestaat uit vetplanten die goed gedijen op het zand dat speciaal bij dit ontwerp is gebruikt. Het zand is bovendien

vrij van pollen en zaden. Onkruid wieden op 6,5 meter hoogte is dus niet nodig.

DUURZAAM BOUWEN

Bij de bouw is gebruik gemaakt van duurzame materialen als zwarte mangaansteen en aluminium kozijnen met hoogwaardig isolerend glas. Het begrip 'duurzaam bouwen' vind je volgens de architect echter niet alleen terug in het gebruikte materiaal, maar ook in het ontwerp. "Duurzaam bouwen betekent voor mij dat je een zekere overmaat hanteert, dat wil zeggen dat je grote ruimtes maakt die makkelijk te transformeren zijn tot andere bestemmingen. Denk niet teveel in traditionele indelingen. Maak grote karkassen waar je van alles in kwijt kunt. Juist met het oog op de toekomst. Dan gaat een gebouw langer mee."

AMBACHTELIJK

In tegenstelling tot zijn meeste generatiegenoten houdt Wamelink zijn architecten-

bureau kleinschalig. "Ik geloof in de ambachtelijke vioolbouwer die er telkens in slaagt om een muziekinstrument te bouwen met een eigen karakter. Via massaproductie kun je ongetwijfeld goede violen bouwen, maar er zijn altijd opdrachtgevers die op zoek gaan naar de echte ambachtelijke bouwer die een uniek product aflevert."

BETONPRIJS

Het is niet de eerste keer dat Wamelink meedoet met de Architectuur Prijs Achterhoek. Drie jaar geleden stuurde hij het ontwerp in van een woning in Stokkum. Het verbaasde hem dat hij niet tot de genomineerden behoorde, maar de teleurstelling maakte snel plaats voor trots nadat duidelijk was dat het ontwerp was opgenomen in het Architectuurjaarboek 2000/2001 van het Nederlands Architectuur Instituut, een jaarlijks naslagwerk waarin 40 gebouwen in Nederland staan beschreven die belangrijk zijn om te documenteren. In 1997 is



'TOEN HET HUIS WERD OPGELEVERD, WEEK HET ALLEEN IN DETAILS AF VAN HET OORSPRONKELIJKE IDEE'



De familie Bosman, rechts Hans Bosman: "Het ontwerp vond ik helemaal niks in het begin"

Het had heel wat voeten in de aarde voordat de woning van Joke en Hans Bosman kon worden gebouwd. Dat lag niet aan het ontwerp, maar had alles te maken met het verkrijgen van de vergunning. Om te kunnen bouwen op het industrieterrein aan de Fortstraat moest het bestemmingsplan namelijk worden aangepast. En ambtelijke molens draaien niet altijd op de gewenste snelheid.

Al die tijd heeft Hans Bosman niet stilgezeten, maar heeft hij zich verdiept in ontwerpen en in het werk van allerlei architecten uit de regio. Via de vakliteratuur kwam hij op het spoor van Erik Wamelink en zijn werk sprak hem erg aan. "Erik is komen kijken en heeft gelijk een maquette gemaakt, maar dat ontwerp vond ik helemaal niks in het begin. Toch gaat het net als met nieuwe auto's: er komt een nieuw type op de weg dat qua vormgeving nogal gedurfd is. In het begin vind je hem spuuglelijk, maar gaandeweg ontdek je

steeds meer schoonheid. Dat gold ook voor het ontwerp van Erik. Toen het huis werd opgeleverd, week het alleen in details af van het oorspronkelijke idee."

FUNCTIONEEL ONTWERP

Erik Wamelink heeft een functioneel ontwerp gemaakt waarbij het wooncomfort voorop stond. Hans: "Dat functionele vind je bijvoorbeeld terug in de hal die relatief klein is. Logisch, want je woont toch niet in de hal!" Door op de zuidkant grote glasoppervlakten toe te passen, valt er veel licht in de woonkamer. Zelfs op sombere dagen. De slaapkamers op de bovenverdieping hebben daarentegen juist kleine ramen. "Dat houdt het licht en in de zomerdag de warmte tegen," zegt Joke. "De slaapkamerramen aan de noordkant zijn bewust groter ontworpen. Dat was het idee van Erik: wakker worden bij de opgaande zon."

Wamelink genomineerd voor de Betonprijs met zijn ontwerp van een woonhuis in Hoofddorp. Hoewel deze prestigieuze prijs net aan zijn neus voorbij ging, heeft hij zich wel in den lande kunnen profileren. De vermelding in het Architectuur Jaarboek resulteerde in opdrachten door heel Nederland, waaronder die van Rijksbouwmeester Jo Coenen voor de bouw van een nieuw douanekantoor in Venlo.

SCHOOLBANKEN

Wamelink is geboren en getogen in Lichtenvoorde, maar zijn wereld is veel groter dan de Achterhoek. Met de regelmaat van de klok vertoef hij in binnen- en buitenland om inspiratie op te doen. "Ik wil de rijkheid aan architectuur in de wereld proeven." Elke donderdagavond gaat hij naar de Academie van Bouwkunst in Amsterdam. "Teveel architecten zijn bezig met het uitbouwen van hun bureau en laten zich leiden door de waan van de dag. Je moet je niet opsluiten, maar proberen dat archief in je hoofd met al die beelden verder uit te bouwen. Ga terug naar de schoolbanken en vergroot je referentiekader." Erik Wamelink is het volledig eens met de stelling van Rijksbouwmeester Jo Coenen die zegt dat je pas na je 50e architect wordt. "Ik doe dus pas vijf jaar echt mee!" ■



"Bij de bouw is gebruik gemaakt van duurzame materialen als zwarte mangaansteen en aluminium kozijnen met hoogwaardig isolerend glas."

