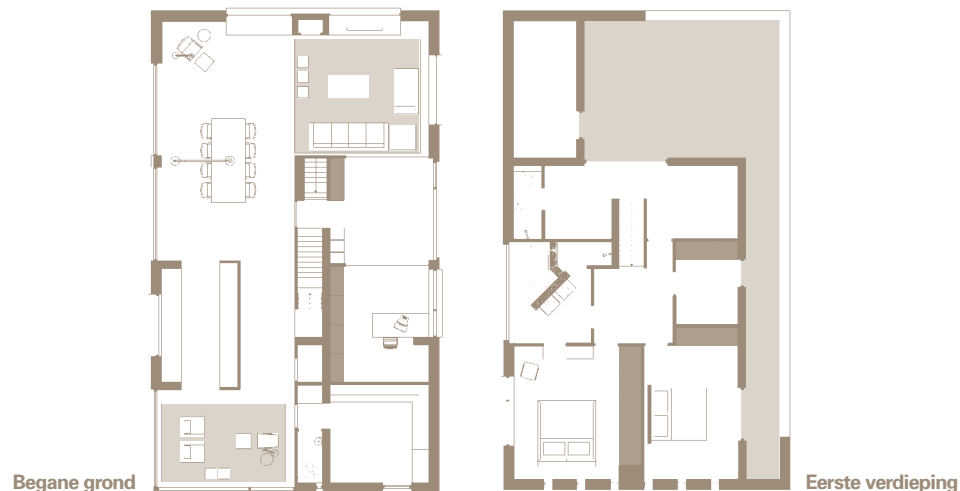


Seventies villa onderging een MAXIMALE METAMORFOSE



De ligging was prima, de tuin royaal, maar de ‘Oostenrijkse uitstraling’ van de jaren ’70-villa beviel de nieuwe eigenaren niet. Architect Erik Wamelink zorgde voor een totale transformatie. Nu heeft Doetinchem er een minimalistisch landhuis bij. Cees en Carly Baarsma: ‘Ons huis is ‘the talk of the town’.’

Productie: **Rob Jansen** Fotografie: **Dennis Brandsma** Tekst: **Aleida Bos** M.m.v. Pol's Potten





Twee schuifpuien geven deze zithoek aan de zuidwestzijde een fikse dosis lichtinval. Rodolfo Dordoni ontwierp de fauteuils Deep Suitcase en bijzettafel Duchamp voor Minotti (Proton Agenturen). Vouwgordijnen Roman Shade de Luxe zijn van Luxaflex. Het kleed werd op maat gemaakt. LINKERPAGINA (v.l.o.r.) Schuifpuien geven toegang tot het terras dat aan de living grenst. • De eigenaren, Cees en Carly Baarsma. • Het minimalistische landhuis was vier jaar geleden een seventies villa in Oostenrijkse stijl, compleet met puntdak en donkere betimmering.



LINKSBOVEN Bank Deep Suitcase werd ontworpen door Rodolfo Dordoni voor Minotti, net als de poefjes Villon en tafel Small (Proton Design). Tafellamp Melampo (links) is een ontwerp van Adriene Gardère voor Artemide (Horas International). Karpel Bravoure is van Danskina. RECHTSBOVEN Achter de trap zit de 'servicegang' verscholen waarop alle ruimtes uitkomen. Het houten krukje komt van Pol's Potten. Inbouwspots Multiple zijn van Modular Lighting (Vissers Design). LINKSONDER De grijsgebeitste eiken eettafel werd op maat gemaakt. Eetkamerstoelen Chaplin werden ontworpen door Gerard van den Berg voor Montis. RECHTSONDER De keuken is van Bulthaup, alle apparatuur is van Miele. RECHTERPAGINA Op de gehele begane grond ligt een vloer van Amerikaans leisteen. Op de achtergrond vloerlamp Elle, ontworpen door Tommaso Cimini voor Lumina (Eikelenboom). De witte fauteuil Charly is een ontwerp van Gerard van den Berg voor Montis.



**HET MINIMALISME VAN BUTTEN
TREF JE OOK IN HET INTERIEUR**



LINKSBOVEN De wandkast in de masterbedroom werd op maat gemaakt, net als de console achter het bed.
RECHTSBOVEN Bed Kline, ontworpen door Rodolfo Dordoni, en de grijze bontplaid zijn van Minotti (Proton Design). Lamp Costanza is een ontwerp van Paolo Rizzatto voor Luceplan (Eikelenboom). **LINKSONDER** De muren van de badkamer werden betegeld met wit glasmozaïek van Bisazza, op de vloer liggen matzwarte tegels van Winckelmans (Intercodam). De wastafels zijn van Duravit, de kranen van Grohe. Trolley Cabin werd ontworpen door Antonio Citterio en Oliver Löw voor Kartell (Kartell Shop). **RECHTSONDER** Door een muur van glazen stenen valt licht naar binnen in de badkamer. Het badgarnituur is van Grohe, het bad is van Ucosan (Villeroy & Boch). De wasmand komt van Widget (&Klevering Zuid).



De architect

Erik Wamelink maakte verschillende ontwerpen voor de jaren '70-villa, maar alle plannen waarbij het puntdak behouden bleef, keurden Carly en Cees en Baarsma af. Wamelink: 'Het dak moest eraf, zoveel was zeker.' Bij alle ontwerpen werd rekening met de zon gehouden. **'Het huis lag totaal verkeerd. De garage, de keuken en de hal lagen aan de zuidkant, terwijl er in de woonkamer bijna geen lichtinval was. Ik heb direct voorgesteld de ingang te verplaatsen naar het noordoosten, zodat de woonruimtes en de terrassen op het zuidwesten kwamen te liggen.'** Het mooie van het pand vond Erik Wamelink de locatie. 'Met die riante tuin en prachtige

oude bomen.' Om de villa aan te passen aan de smaak van de eigenaren en aan de moderne tijd, maakte de architect gebruik van gevelisolatie. 'Een voordeel daarvan was dat het bestaande schoon metselwerk niet hoefde te worden gerepareerd. Dit kan namelijk onmogelijk onzichtbaar en het is tijdrovend.' Het huis zoals het er nu staat, past binnen mijn signatuur omdat het een bepaalde eenvoud in ontwerp en detaillering heeft gekregen. Het ligt nu in al zijn functies goed ten opzichte van de zon en de tuin, dat vind ik mooi. Ik ben blij met het eindresultaat.'

Buro voor architectuur Erik Wamelink
(0544) 37 10 34, www.erikwamelink.nl



De interieurontwerper

Eric Slijkhuis, eigenaar van woonwinkel Slijkhuis Interieur Design, werd door de familie Baarsma ingeschakeld toen de verbouwing al voltooid was. 'Jammer, want ik had de transformatie graag met eigen ogen willen aanschouwen. Met ons team zijn we aan de slag gegaan, in nauwe samenspraak met Carly.' Het echtpaar had duidelijke wensen. 'Een opgeruimd huis, met niet te veel meubels. De ruimtes waren mooi van volume en afmeting en daardoor waren er mogelijkheden genoeg.' Natuurlijk hadden Slijkhuis en zijn team ideeën over hoe ze de villa wilden inrichten. 'Maar die waren ondergeschikt aan die van de opdrachtgevers. Toen bleek dat Carly en Cees

zich prima konden vinden in onze adviezen, waren we snel klaar met de stijl en het lijnenspel van het interieur. We benoemden de ruimtes en hun functies en daarna vulden we ze in met meubels.' **De buitenkant stond centraal. 'De eenvoud en het minimalisme van buiten hebben we binnen herhaald, zodat er een geheel ontstond.'** Zo wordt Wamelinks ontwerp versterkt. Het allermooist vind ik, dat je vanuit de ene kant van het huis naar de extra zithoek achter de keuken kunt kijken. Die dieptewerking is heel bijzonder.'

Slijkhuis Interieur Design
(0543) 51 55 20, www.slijkhuis-interieur.nl



De eigenaren

Eigenlijk wilden ze een huis laten bouwen, maar Cees (48) en Carly (44) Baarsma en hun zoon Rein (14) visten steeds naast het net. 'Om moedeloos van te worden. Toen dit huis te koop kwam, precies in de buurt waar wij wilden wonen, mét 2000 vierkante meter grond eromheen, hebben wij het ongezien, telefonisch gekocht.' Het pand had iets Oostenrijks, met donkerhouten betimmering en balkons. 'Niet onze stijl, wij houden van strakke lijnen. We vroegen architect Erik Wamelink een ontwerp te maken dat bij ons past.' **De verbouwing was rigoureuus: het puntdak ging eraf, op cruciale punten**

werd de lichtinval verbeterd en op de dragende muren na sneuvelden alle tussenwanden. Alleen de kelder bleef op dezelfde plek omdat de trap niet kon worden verplaatst. Het woonoppervlak beneden is 180 vierkante meter, boven is het 126 vierkante meter. De oude inboedel werd vervangen door een splinternieuw interieur. 'De meubels pasten niet bij dit huis. Wij denken zwart-wit, dat wilden we hier terugzien. Uiteindelijk werd onze woning 'the talk of Doetinchem', mensen vinden het prachtig of ze vinden het vreselijk. We wonen hier erg prettig, het huis is fantastisch geworden en door de grote tuin waan je in de volle natuur.' ■