

Huizen op maat

## Archetype Hollands huis

Aan de rand van het Brabantse dorp Terheyden, temidden van een verkaveling van woonerfjes met individuele woningen en elk hun eigen ontwerpers, heb ik een woning ontworpen die je een archetype van het Hollandse huis zou kunnen noemen - zoals een kind een huis tekent, een huis met een kap.

Erik Wamelink

Buro voor architectuur  
Erik Wamelink, Lieveelde

De opdrachtgevers, een onderwijzersechtpaar met twee studerende kinderen dat zeer geïnteresseerd is in architectuur, heeft contact gezocht naar aanleiding van publikaties van eerdere projecten. In de opdracht lag het aantal slaapkamers vast, verder was er een grote mate van vrijheid. Oorspronkelijk wilden de opdrachtgevers alles gelijkvloers. Dat heb ik ter discussie gesteld. Door het wonen boven te situeren is nu een vrijer uitzicht over de rand van de dicht-slibbende wijk mogelijk.

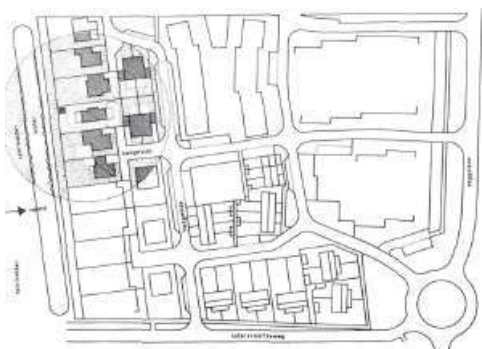
Hoewel het huis een archetype is, blijkt hoe weinig conformistisch een vorm hoeft te zijn. Binnen de voorschriften is het gebouw zo smal en lang mogelijk midden op het terrein gezet, om zoveel mogelijk ruimte eromheen te behouden. Er waren beperkingen voor de voorgevel- en achtergevel-rooilijn, de maximale en minimale goothoogte. (Voorschriften kunnen een vorm-diktaat behelzen.)

De slaapkamers zijn voorzien van vierkante, repeterende ramen op het oosten; men staat dus op met de zon. De ontsluiting van de woning is op het noorden, evenals het parkeren onder de carport. De trap naar de woonverdieping is buiten het bouwblok 'gedrukt'. Daardoor kon een grotere lengte worden genomen om een zeer luie trap te realiseren,



Op de woonverdieping is de constructie van de kap van binnenuit af te lezen. In deze ruimte is een kern met voorzieningen geplaatst. Op het zuiden zijn er grote glaspuien; zonwering en een overdekt balkon zorgen ervoor dat geen broeikas ontstaat.

Ik heb een voorkeur voor goedkope materialen. (In dit geval bijvoorbeeld vierkante B2-blokken, kalkzandsteen en gipswandjes; de kozijnen zijn van meranti.) De meerwaarde ontstaat door de som der delen. Bij individuele woningen is de detaillering van groot belang en ik bemoei mij daarmee tot het gebouw is bewoond. Hierbij heb ik geprobeerd het thema zo duidelijk mogelijk door te voeren.



Het huis is gelegen aan de rand van een woonwijk; vanaf de woonverdieping kijkt men uit over de sportvelden en het verdere landschap.

Foto's: Hans Prinsen, Aalten.

### Projectgegevens

**Opdrachtgever**

Holterman, Terheyden

**Ontwerp**

Erik Wamelink, Lieveelde

**Aannemer**

Bouwbedrijf Assink bv, Eibergen

**Ontwerpdatum**

1989

**Uitvoering**

mei 1990 - december 1990

**Inhoud**

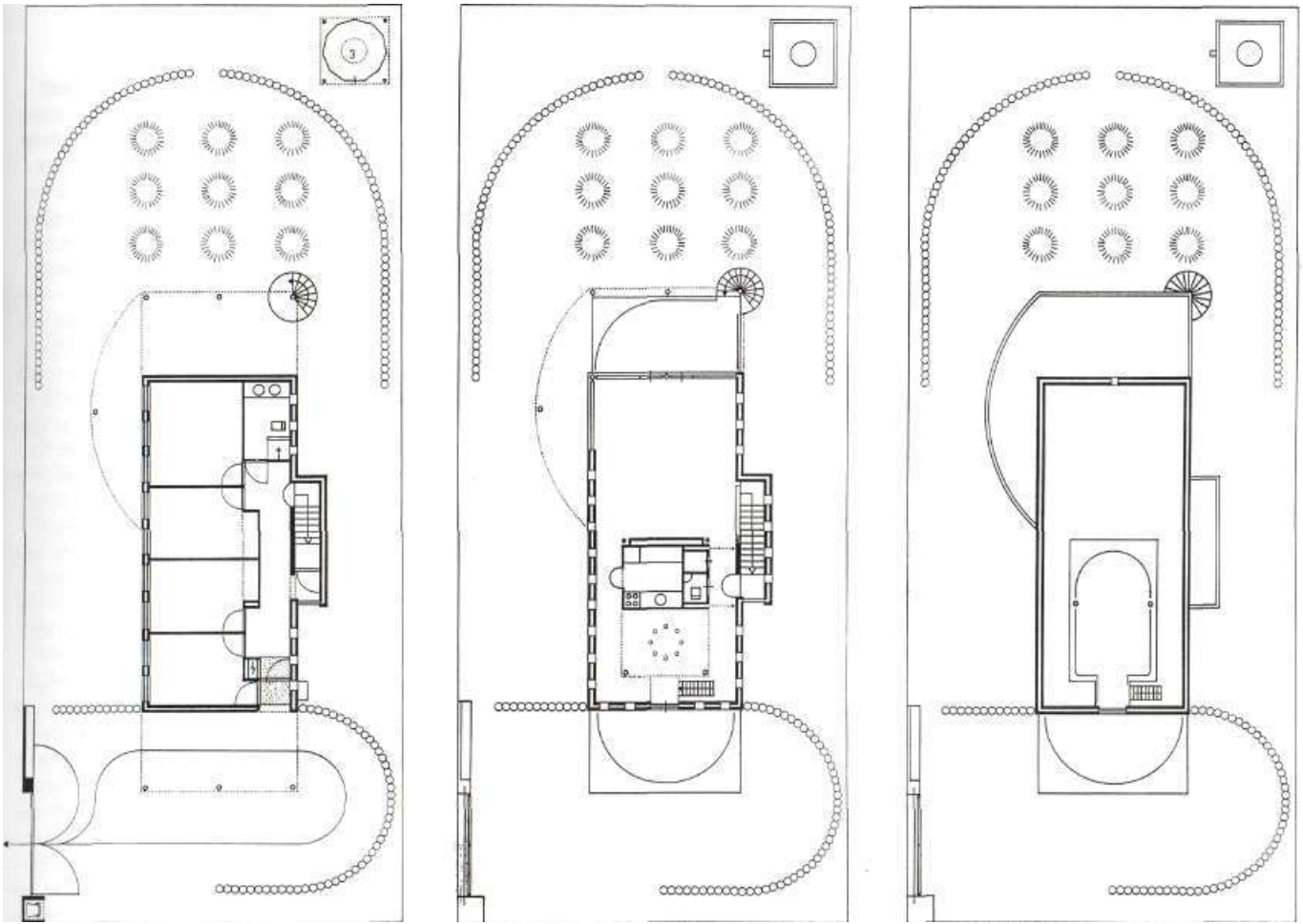
535 m<sup>2</sup>

**Bouwkosten**

f 220.000,-



Het archetypische huis ligt midden op het kavel, dat geheel met grind is afgevoerd. Op het noorden ligt de carport, een groot overdekt balkon op het zuiden kijkt uit over de straat.



Op de begane grond slaapkamers, op de verdieping dichte keuken en overdekte eethoek ; daarbovenop de open t.v.-ruimte onder de nok van het dak. Schaal ca. 1:200.

## Woonhuis Heerenmaten

Voor een gezin met twee jonge kinderen ontwierpen wij in een van de nieuwe buitenwijken van Zevenaar een vrijstaand woonhuis. Gevraagd werd om een efficiënt ingedeeld huis, waarbij de toetreding van daglicht een grote rol werd toebedeeld.

Peer van Ling

